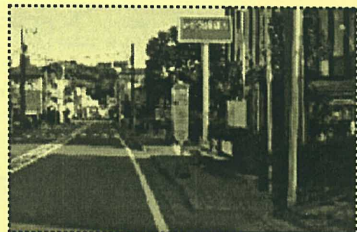


— <12> —

「レイ・ウェル鎌倉」を横切る「小袋谷新道」の歩道を、鎌倉市が神奈川県と話し合い、拡幅いたしました。



←以前



以後→

以前の小袋谷新道と現在の小袋谷新道(レイウェル鎌倉前)。歩きやすく、車椅子の方や歩きにくい方には大評判です。

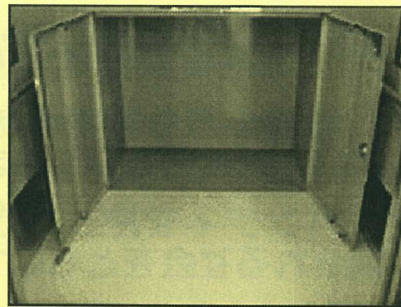
— <13> —

鎌倉中央図書館には、今まで業務用の小さなエレベーターしかありませんでしたが、6年以上もかかった鎌倉市との交渉の結果、今は、どのような車イスでも乗れる大型のエレベーターができました。



エレベータ入口2階に誰でも気軽に上がれます。明るく乗りやすい所に設置してあります。

担架スペース
エレベータ奥の鍵がかかっていると、救急時担架を入れることができるよう余分なスペースを確保しています。

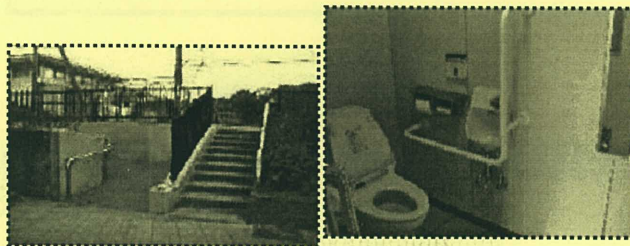


— <14> —

私が議員になってから、江ノ電の社長や江ノ電本社、または鎌倉市にも要望してきましたことですが、「和田塚駅」「長谷駅」「極楽寺駅」「鎌倉高校前駅」がバリアフリー化され、そして2008年度には「七里ヶ浜駅」のバリアフリー化が予定されていましたが、諸般の事情により2009年度にずれこみそうです。全駅バリアフリー化に向けて、がんばります。

— <15> —

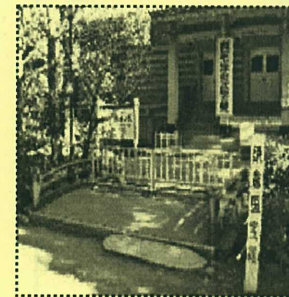
笛田公園に、多目的トイレとスロープができました。



設置されたスロープ、トイレ内部はバリアフリー化されています。

— <16> —

鎌倉国宝館に、車イス利用者、また階段の上り下りがしにくい方たちが館内に入りやすいように業務用エレベーターが設置され、利用できるようになりました。また、多目的トイレの案内標示をわかりやすくしました。



国宝館入り口のスロープ



トイレの表示板を設置

— <17> —

建長寺から横須賀線の踏切までの信号1ヶ所を含む4ヶ所の横断歩道には、歩道があるにもかかわらず、「点字ブロック」「スロープ」といったバリアフリー設備が、片側にしかありませんでした。それを解消しました。

ボランティア募集

どんなことでも ひとことが
ひと行動が 役に立つ!!